



PROYECTO TAO TERAPIA ASISTIDA CON OTÁRIDOS

INFORMACIÓN DE INTERÉS
SOBRE LA TERAPIA INTENSIVA





El objetivo de este documento es informar a las entidades participantes sobre:

1. Localización y acceso a Río Safari
2. Cómo es una sesión de terapia con leones marinos
3. Duración y horario
4. Protocolo para participantes
5. Documentación necesaria
6. Material necesario.
7. Otras indicaciones

1. LOCALIZACIÓN Y ACCESO A RÍO SAFARI

Estamos en la carretera que une Elche con Santa Pola (CV 865), a 9 km de Elche y a 4 km de Santa Pola.

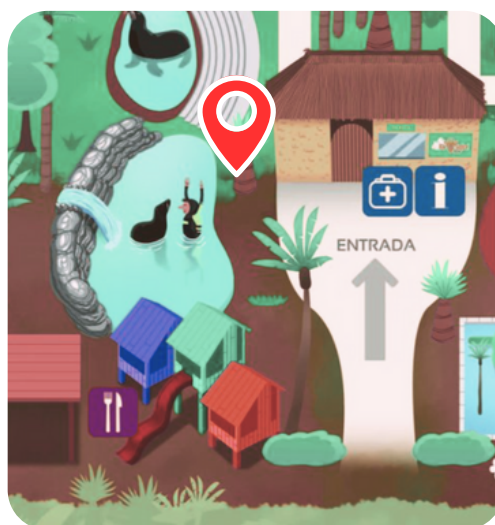
Río Safari dispone de un amplio aparcamiento en la entrada del parque.

Enlace a Google Maps: <https://maps.app.goo.gl/ZJENojoPpjZQUX77A>

Dirección: Polígono 1 Carretera Elche-Santa Pola Partida, Bajo, 102, 03139 Valverde, Alicante

Las terapias se realizan en una piscina ubicada a la izquierda del recinto, justo después de entrar por la puerta principal.

Si no la encuentras, puedes preguntar en taquilla y ellos te guiarán.





2. CÓMO ES UNA SESIÓN DE TERAPIA CON LEONES MARINOS

La sesión se realiza en grupo, compuesto por las siguientes personas:

- Miembros del equipo: terapeuta, entrenador y coterapeuta
- Niños/as y familiares: 6 niños/as acompañados cada uno por un familiar o responsable (padre, madre, hermano, PATI, etc.)

Los grupos se forman buscando la mayor homogeneidad, es decir, se intenta conseguir un grupo lo más similar posible en cuanto a edad y problemática de los participantes.

La sesión se divide en tres fases, todas ellas necesarias e imprescindibles para conseguir los resultados esperados (estas fases se cambian y adaptan al perfil de los usuarios):

1. Fase de socialización
2. Fase de relajación
3. Fase de interacción

En la **fase de socialización**, todos los miembros del grupo estamos en el agua, disfrutando de la piscina, observando y explorando el entorno (rampa, cascada, islas...) y jugando (o fomentando el juego) con los juguetes que flotan en el agua, hablando entre todos y pasándolo muy bien.

El objetivo aquí es promover que los participantes se acostumbren al nuevo entorno y al resto de compañero/as, pero también fomentar habilidades para cumplir objetivos terapéuticos establecidos. En todo momento respetamos el ritmo y las preferencias de cada participante para que disfruten lo máximo de esta fase.

En la **fase de relajación**, tendremos presente la importancia de estar tranquilos, bajar la voz, y ayudar a los participantes a relajarse. Cada acompañante sostendrá a su niño/a y usará la táctica más adaptada a sus preferencias. Como ejemplo de formas de relajación en el agua, se puede desplazar suavemente al participante por encima del agua, moverle suavemente brazos o piernas, ofrecer abrazos o caricias, etc. El terapeuta y coterapeuta ayudarán en esta fase.

Lo que buscamos en este momento es fomentar un estado de calma, ayudando a centrar la atención, como forma de preparación para la siguiente fase en la que se trabajará conjuntamente con los leones marinos.

Al final de esta fase se repasarán las normas para la interacción con los leones marinos.



En la **fase de interacción**, los leones marinos entrarán en la piscina para realizar una serie de ejercicios programados por el terapeuta para cada niño/a. El terapeuta y coterapeuta acompañan en todo momento al familiar y al niño/a durante la interacción para dar apoyo y soporte. Hay ejercicios individuales y grupales.

3. HORARIO Y DURACIÓN

La sesión comienza a las 10.30 y tiene una duración aproximada de 50 minutos.

Se recomienda llegar al parque con media hora de antelación, utilizaremos ese tiempo para enseñaros las instalaciones, recordar información importante para el baño y cambiaros con tranquilidad.

4. PROTOCOLO PARA PARTICIPANTES

ANTES DE LA SESIÓN

- Llegada al parque con tiempo suficiente para estar preparados a las 10.30.
- Dejar las toallas y efectos personales en el vestuario
- No entrar a la piscina hasta recibir la indicación del equipo
- No se podrá entrar a la sesión una vez haya comenzado, por lo que se ruega máxima puntualidad
- Desinfectar pies y manos en las cubetas preparadas al efecto.

DURANTE LA SESIÓN

- El niño/a entrará acompañado por el adulto.
- No está permitido saltar o tirarse de cabeza al agua desde el bordillo.
- No está permitido subir a las islas que encontramos dentro de la piscina.
- Una vez empieza la fase de interacción con el animal, si un niño/a necesitara salir de la piscina, por un motivo especial, tendrá que avisar siempre al terapeuta de esta situación, y éste valorará la idoneidad de que después se reincorpore o no a la misma.
- Una vez entren los animales a la piscina, no está permitido nadar o bucear.
- Colaboración y participación activa en la sesión por parte de los acompañantes
- Vigilancia y control del participante a cargo. Recordar que estamos en una sesión que requiere de unas condiciones de atención constante.
- Seguir las indicaciones del equipo en todo momento.
- En cuanto al contacto con el león marino NO está permitido:
 - Tocar la cabeza del animal, pues les incomoda.
 - Interactuar con el animal sin la presencia del entrenador.
 - Pasar a la zona de descanso de los animales.



- Tocar al animal de forma suave, en la espalda, evitando movimientos bruscos o gritos.
- Saldremos de la piscina cuando nos hayamos despedido del león marino y éste esté en su zona de descanso.

5. DOCUMENTACIÓN NECESARIA

- **Solicitud de asistencia al programa.**
- **Autorización para la participación.** Este documento se debe rellenar por los tutores del participante.
- **Documento de cesión de imagen.** NO se debe rellenar en caso de no autorizar la utilización de las imágenes.
- **Informes adicionales del niño/a:** escolares, fisioterapia, logopedia, psicólogo, etc

6. MATERIAL

- **Toalla de baño y bañador**
- **Neopreno o camiseta térmica** si se considera necesario para el bienestar del participante. Contamos con algunos neoprenos en varias tallas, pero para asegurarnos de que todos tengan lo que necesitan, sugerimos que, en caso de tener, cada uno traiga su propio neopreno o camiseta térmica.
- **Escarpines o chanclas con sujeción.** Dentro de la instalación solo se podrá acceder con calzado con sujeción al tobillo, las chanclas de dedo no se podrán meter al agua. También se puede entrar descalzos si lo preferís.

7. OTRAS INDICACIONES

- El terapeuta dará el visto bueno a quién será el familiar acompañante.
- Si acuden otros familiares, éstos podrán observar la sesión desde el exterior guardando una conducta adecuada para evitar distracciones.
- El terapeuta podrá valorar, en función de cada caso particular, la idoneidad de cambiar de familiar acompañante o la entrada de otros familiares relevantes para el niño/a (por ejemplo, hermanos). Si se considera apropiado, el terapeuta autorizará en su caso esta participación. Por este motivo, para evitar falsas expectativas, no comunicar al niño/a la participación de otros familiares previamente a ser autorizados.

Esperamos que este documento os haya sido de utilidad. No dudéis en contactar con nosotros en caso de otras dudas o preguntas adicionales.

Tf: 635 79 43 33

Email: info@fundacionriosafari.com